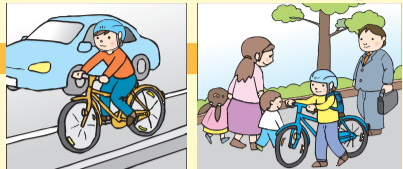


# 麻生警察署からのお知らせ



## 自転車安全利用五則

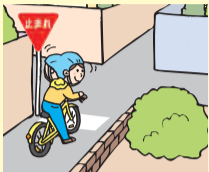


①車道が原則、左側を通行  
歩道は例外、歩行者を優先

歩道と車道の区別があるところでは車道通行が原則。歩道を通行する場合は、歩道の中央から車道寄りの部分を徐行しなければならず、歩行者の通行を妨げるような場合は一時停止しなければならない。

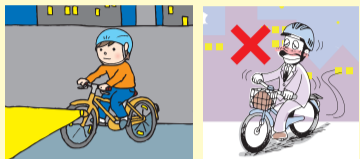
②交差点では信号と一時停止を守って、安全確認

信号機のある交差点では、信号機の表示する信号に従わなければならない。信号機のない交差点で一時停止すべきことを示す道路標識などがある場合は、一時停止しなければならない。



③夜間はライトを点灯

夜間、自転車で道路を走るときは、前照灯及び尾灯(又は反射器材)をつけなければならない。



④飲酒運転は禁止 酒気を帯びて自転車を運転してはならない。

⑤ヘルメットを着用

自転車の運転者は、乗車用ヘルメットをかぶるように努めなければならない。児童または幼児を保護する責任のある者は、児童または幼児に自転車用ヘルメットをかぶらせるように努めなければならない。

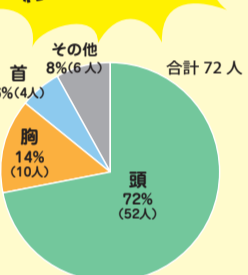
## 自転車を利用するすべての人に対するヘルメット着用努力義務化!!

自転車を利用する人は、年齢にかかわらず大切な頭を守るためヘルメットを着用しましょう。

### 【ヘルメット着用時の注意点】

- ★安全性能の基準を満たすものを着用しましょう。
- ★あごひもをきちんと締め、正しく着用しましょう。
- ★自分の頭のサイズに合ったものを選びましょう。
- ★強い衝撃を受けた後にそのまま使うのは避けましょう。

致命傷の約7割は頭です!!



問合せ 麻生警察署交通課交通総務係

☎(951)0110(内線411)

\*過去5年間の自転車乗車中に亡くなった人数、「その他」は腹、背中等

## 現在、県内において特殊詐欺の被害が急増しています

- 息子、孫、親族を名乗る人物から「すぐにお金が必要!」
- 警察官、役所職員、銀行職員が「キャッシュカードを預かります」
- 役所職員が「還付金(払戻金)がある」
- パソコンなど利用中に「ウイルスに感染しました。サポートセンターに連絡してください」
- 携帯電話のメールで「有料サイトの未納料金がある」「税金の未払いがある」「訴訟最終告知のお知らせ」



被害を防ぐためには、犯人の電話に出ないことが一番大切です。常時、留守番電話に設定をしましょう。迷惑電話防止機器を設置しましょう。犯人は、皆さんの電話番号を知っているので、今の電話番号を変更することも有効です。メールやパソコンの通知は触れずに警察に相談してください。

## 犯人からの電話に出ないことが被害防止の第一歩!

問合せ 麻生警察署生活安全課 防犯少年係 ☎(951)0110(内線261)

## あさお古風七草粥の会

区文化協会が、皆さんの健やかな1年を願って、区内で採れた食材や炭を使った焼き餅入りの七草粥1,000食分をふるまいます。会場では伝統的な歌や昔遊びがお正月気分を盛り上げます。詳細は市政だより12月号か区ホームページをご覧ください。

日時 令和6年1月7日(日)午前11時~(少雨決行)

場所 区役所前広場

問合せ 区役所地域振興課 ☎(965)5113 FAX(965)5201

## 第2回 麻生区総合防災訓練を開催します!

今年は「関東大震災から100年」の節目の年となります。この100年の間にも震度6を超える地震が全国各地で発生しており、首都圏でもいつ大地震が発生してもおかしくない状況です。この機会に過去の震災の出来事を振り返り、今備えるべきものや行動について見直してみませんか?

日時 12月2日(土)午前9時~12時(荒天中止)

場所 新百合ヶ丘駅南口ペDESTリアンデッキ上及び麻生区役所前広場

### ●帰宅困難者対策訓練(当日参加可能)

大地震が発生したとき、もし出先や仕事帰りで電車が止まってしまったら、あなたはどうしますか?そのような帰宅困難者が発生してしまった場合を想定した訓練を区役所、警察、駅、一時滞在施設が連携して行います!自分が帰宅困難者になったときを体験してみませんか?

### ●消防と自衛隊が連携した救出訓練

麻生区役所前広場において、麻生消防署と陸上自衛隊が連携した救出訓練を行います。大地震の影響による火災が発生し、建物に取り残された場合、どのようにして取り残された人は救助されるのでしょうか?リアリティーのある訓練をお届けいたします!



救出訓練

### ●展示ブース

ご家庭に合わせた適切な避難計画を準備したり、防災備蓄を見直したりする場としてみませんか?



炊き出し訓練

問合せ 区役所危機管理担当 ☎(965)5172 FAX(965)5201

## 無事故で年末 笑顔で新年

12月は飲酒運転根絶強化月間です。また、12月11日(月)から20日(水)までの10日間、年末の交通事故防止運動が実施されます。麻生区交通安全対策協議会では、区民総ぐるみでの交通事故防止運動を展開してまいります。

年末は、何かと飲酒の機会が増える時期です。飲酒を原因とする悲惨な交通事故をなくすために、

「飲んだら乗らない 乗るなら飲まない 飲ませない」を合言葉に、地域が一体となって飲酒運転を根絶しましょう。

問合せ 区役所危機管理担当 ☎(965)5232



## 麻生消防署からのお知らせ

### 秋の火災予防運動実施中です

期間 11月9日(木)~15日(水)

「火を消して 不安を消して つなぐ未来」を合言葉に秋の火災予防運動を実施しています。最近、「うっかり」して、火の元から離れてしまい、火事になることが増えています。お出かけ前、火を使用した後は、もう一度火が消えているか確認しましょう。



### 年末火災特別警備を実施します

期間 12月20日(水)~31日(日)

年末の慌ただしい時季は火の取り扱いが疎かになりがちです。麻生消防署と麻生消防団は合同で年末火災特別警備を実施します。「火の用心」は今も昔も変わらぬ大切な心構えです。



### 住宅用火災警報器を点検しましょう

住宅用火災警報器は、おおむね10年で寿命を迎えます。最近、電池切れになっている警報器が増えています。お宅の住宅用火災警報器は大丈夫ですか?1年に2回は、警報器が正常に作動するかボタンを押して確認しましょう(ひもを引くタイプもあります)。

問合せ 麻生消防署予防係 ☎(951)0119(代)



### 麻生地区消防出初式

日にち 令和6年1月6日(土)

消防署・消防団による麻生地区消防出初式を麻生水処理センター「あさおふれあいの広場」で実施いたします。

問合せ 麻生消防署庶務係 ☎(951)0119(代)



### 市民救命士講習を受けましょう

急な病気などで身近な人の心臓が止まった時、その人を助けるためには、あなたが応急手当を行うことが重要です。市民救命士講習を受講して、応急手当の方法を身につけましょう。「いざという時のために、一家に一人、市民救命士」

問合せ 川崎市消防局警防部救急課 ☎(223)2627

